

## INVESTIMENTI E CONSULENZA IN AGRICOLTURA



# In apertura i nuovi bandi CSR per 52,5 milioni di euro

## La misura SRD14 è riservata alle imprese agromeccaniche e prevede uno stanziamento di 4 milioni di euro

Chiuso l'iter di approvazione per tredici nuovi bandi del CSR 2023-2027 del Veneto a sostegno investimenti per la competitività, per la diversificazione, per la prevenzione ed il ripristino del potenziale produttivo agricolo e dei servizi di consulenza in agricoltura.

La Giunta regionale ha approvato l'attivazione dei nuovi bandi del Complemento regionale per lo sviluppo rurale 2023-2027 con uno stanziamento complessi-

sivo di risorse pari a 52,5 milioni di euro, i cui termini saranno aperti nel prossimo mese di dicembre.

Di seguito sono riepilogati gli interventi interessati dai bandi in corso di approvazione, cofinanziati da Unione europea, Stato italiano e Regione del Veneto.

### Il Pacchetto giovani

Il cosiddetto "Pacchetto giovani" (PG) si rivolge a soggetti di età maggiore di 18 anni e inferiore a 41 anni, che si insediano per la prima volta in un'azienda

agricola in qualità di capo dell'azienda. Il Pacchetto è composto dalla combinazione dell'intervento SRE 01 – Inseadimento giovani agricoltori, intervento obbligatorio, e dagli interventi "collegati" SRD01, SRD02, SRD03 e SRD06.

SRE01 – Inseadimento giovani agricoltori Importo a bando: 14 milioni di euro

**SRD01 – Investimenti produttivi agricoli per la competitività delle aziende agricole (PG) Importo a bando: 10 milioni**

### di euro

**SRD02 Investimenti produttivi agricoli per ambiente, clima e benessere animale (PG):**

– Azione B Investimenti per la tutela delle risorse naturali (PG) Importo a bando: 3 milioni di euro

– Azione C Risparmio irriguo (PG) Importo a bando: 2 milioni di euro

– Azione D Benessere animale (PG) Importo a bando: 2 milioni di euro

**SRD03 Investimenti nelle aziende (...) SEGUE**

# In apertura i nuovi bandi CSR per 52,5 milioni di euro

## CONTINUA

(...) agricole per la diversificazione in attività non agricole (PG)

Importo a bando: 1 milione di euro

**SRD06 Investimenti per la prevenzione ed il ripristino del potenziale produttivo agricolo:**

– Azione 1 – Avversità – infestazioni (PG) Importo a bando: 1 milione di euro

– Azione 1 – Biosicurezza rafforzata (PG) Importo a bando: 1 milione di euro

Investimenti per la diversificazione in attività non agricole

L'intervento SRD03 sostiene gli investimenti per le attività di diversificazione aziendale che favoriscono la crescita economica e lo sviluppo sostenibile nelle zone rurali, contribuendo anche a migliorare l'equilibrio territoriale, sia in termini economici che sociali.

**SRD03 Investimenti nelle aziende agricole per la diversificazione in attività non agricole** Importo a bando: 3 milioni di euro

**Investimenti per la prevenzione**

L'intervento SRD06 sostiene investimenti strutturali e dotazionali nelle aziende agricole per la prevenzione del potenziale produttivo aziendale dal verificarsi di avversità atmosferiche e infestazioni parassitarie.

**SRD06 Investimenti per la prevenzione ed il ripristino del potenziale produttivo agricolo:**

– Azione 1 – Avversità –



infestazioni Importo a bando: 3,5 milioni di euro

– Azione 1 – Biosicurezza rafforzata Importo a bando: 3 milioni di euro

**Investimenti per attività extra agricole**

L'intervento SRD14 mira ad incentivare la creazione e lo sviluppo di attività extra agricole nelle aree rurali sostenendo investimenti di attività imprenditoriali con finalità produttive.

Vengono finanziati gli investimenti per attività artigianali finalizzate all'erogazione di servizi all'agricoltura (artigiani agromeccanici/contoterzisti) indirizzati al miglioramento dell'efficienza tecnica e ambientale delle operazioni svolte a favore degli agricoltori.

**SRD14 Investimenti produttivi non agricoli in aree ru-**

**rali** Importo a bando: 4 milioni di euro

**Consulenza aziendale**

L'intervento SRH01 sostiene la fornitura dei servizi di consulenza aziendale volti a soddisfare le esigenze di supporto espresse dalle imprese agricole, forestali e operanti in aree rurali su aspetti tecnici, gestionali, economici, ambientali e sociali e a diffondere le innovazioni sviluppate tramite progetti di ricerca e sviluppo, tenendo conto delle pratiche agronomiche e zootecniche esistenti.

**SRH01 Erogazione servizi di consulenza** Importo a bando: 5 milioni di euro

I termini per la presentazione delle domande decorreranno dalla data di pubblicazione nel BUR.

La misura SRD14 vede per la prima volta un cospicuo pacchetto di risorse dedicate alle imprese agromeccaniche con finanziamenti mirati alla realizzazione di piazzole per il lavaggio delle irroratrici, per l'acquisto di nuovi macchinari da utilizzare nell'ambito dell'agricoltura conservativa, di precisione ed a basso impatto ambientale, di attrezzature per la distribuzione di prodotti fitosanitari e sistemi di iniezione e/o spandimento liquami.

Alla pubblicazione sul BUR uno speciale dedicato al bando. Un ringraziamento alla Direzione agricoltura della regione Veneto per la collaborazione dimostrata nella stesura del bando.

**Marco Sitta**  
**Segretario F.I.M.A.V.**

**Scrivi a redazione@cronacadellagromeccanico.it**

# McCORMICK DIGITAL POWER YOU ARE THE ONE.



My McCormick



McCormick Farm



McCormick Fleet Management



**Di serie sull'intera gamma, il pacchetto di avanzate applicazioni che aumentano efficienza operativa e redditività del tuo lavoro.**

Ottimizzare la redditività delle lavorazioni, aumentare resa e salute delle colture, ridurre consumi e sprechi, monitorare da remoto, efficienza e rendimento di ogni trattore, essere sempre aggiornato su news, servizi e offerte speciali dedicate. Con le avanzate "Digital Power" che equipaggiano l'intera gamma McCormick, il tuo lavoro compie un potente balzo in avanti per diventare più semplice, più sostenibile e soprattutto più redditizio.

**ONLY ONE.**



**Power  
Technology**



McCormick è un marchio di Argo Tractors S.p.A.



[mccormick.it](http://mccormick.it)

**Scrivi a [redazione@cronacadellagromeccanico.it](mailto:redazione@cronacadellagromeccanico.it)**

# Campagna bieticola 2024, Coprob-Italia Zuccheri: stagione influenzata dal maltempo

**Luigi Maccaferri (presidente Coprob – Italia Zuccheri): “Campagna penalizzante a causa degli eventi estremi, ma mitigata da scelte mirate che hanno consentito di mantenere una produzione di 147 mila tonnellate contro le 155 mila dello scorso anno”**

I fenomeni climatici estremi continuano ad avere un impatto pesante sull'agricoltura e, nonostante i continui sforzi volti ad incrementare – in modalità resiliente – le difese da parte degli imprenditori agricoli del territorio, numerose filiere produttive restano periodicamente vittima delle ripercussioni più gravi degli eventi meteorici che incidono pesantemente sulle campagne stagionali e le relative rese. È il caso della campagna bieticola di quest'anno, caratterizzata dall'incidenza di molteplici fattori idro-climatici che ne hanno per lo più condizionato l'anda-

mento. L'avvio della campagna, a dire il vero, aveva generato inizialmente un cauto ottimismo, ma l'arrivo di una prolungata ondata di calore, nell'estate più calda di sempre (fonte: Copernicus Climate Change Service Unione Europea), unita alle continue e distruttive precipitazioni autunnali nel comprensorio produttivo, hanno pesato inevitabilmente sulle performances, anticipando anche la conclusione della stessa raccolta. E a fronte di questo scenario, non certo roseo, alcune scelte mirate, modulate secondo la necessità contingente da parte

della Cooperativa Coprob Italia Zuccheri – realtà produttiva consolidata che da oltre 60 anni unisce ben 7000 aziende agricole, di cui 4000 soci, distribuite in regioni d'Italia con Emilia Romagna, Veneto e Marche su tutte, ma anche Lombardia, Piemonte, Friuli Venezia Giulia, Toscana e Umbria e che hanno come riferimento logistico di lavorazione gli stabilimenti di Minerbio (Bo) e Pontelongo (Pd) – hanno comunque contribuito a mitigare parzialmente le ripercussioni sugli standard produttivi abituali anche per questo 2024 con una produ-

zione conclusiva che si attesta a quota 145 mila tonnellate prodotte a fronte delle 155 mila dello scorso anno: un dato che è frutto di una primavera piuttosto limitante in Veneto e solo in parte favorevole nell'area emiliano-romagnola, dove molteplici aree produttive hanno subito estesi allagamenti a causa dei fenomeni estremi e sul quale hanno inciso pesantemente, dopo le elevatissime temperature estive anche i violenti e distruttivi fenomeni precipitativi e alluvionali dell'autunno che non hanno consentito alla cooperativa SEGUE



**Scrivi a [redazione@cronacadellagromeccanico.it](mailto:redazione@cronacadellagromeccanico.it)**

# Campagna bieticola 2024, Coprob-Italia Zuccheri: stagione influenzata dal maltempo

**Luigi Maccaferri (presidente Coprob – Italia Zuccheri): “Campagna penalizzante a causa degli eventi estremi, ma mitigata da scelte mirate che hanno consentito di mantenere una produzione di 147 mila tonnellate contro le 155 mila dello scorso anno”**

CONTINUA

(...)di prolungare oltremodo, come da consuetudine, le tempistiche per il conferimento del prodotto in stabilimento.

“E’ stata nei fatti una stagione veramente penalizzata dal maltempo in tutte le sue fasi temporali – ha commentato il presidente di Coprob Italia Zuccheri Luigi Maccaferri – nonostante gli sforzi collettivi della cooperativa per fare il meglio possibile in corso di lavorazione, tenendo conto dello scenario climatico negativo, abbiamo mantenuto il livello produttivo che, ad ogni modo, non può ritenersi soddisfacente. Andiamo comunque da subito incontro alle necessità dei soci, soprattutto quelli che hanno maggiormente subito i danni più gravi alle loro coltivazioni, con indennizzi e, come ulteriore novità importante, presenteremo, già nei prossimi giorni all’interno delle assemblee itineranti dei nostri soci, la nuova programmazione per la prossima campagna bieticola con novità rilevanti sia in ambito agricolo che commerciale”. E proprio sulle nuove prospettive della cooperativa interviene il direttore generale di Coprob Moreno Basilico: “La nostra Cooperativa è improntata ad una costante ricerca di efficienza dei nostri stabilimenti produttivi attraverso un processo di ingegnerizzazione delle fabbriche, con una proporzionale razionalizzazione dei costi di



Il presidente di Coprob-Italia Zuccheri Luigi Maccaferri

gestione ed infine puntando su una sostanziale svolta energetica all’insegna della sostenibilità: un percorso virtuoso che abbiamo intrapreso convintamente all’insegna dell’ottimizzazione sotto ogni profilo. Fondamentali sono anche le certificazioni che ci consentono di offrire ed ampliare la nostra gamma e la qualità della nostra filiera tutta italiana. Rilevanti sono la certificazione Biologica e la certificazione SQNPI (Sistema Qualità Nazionale di Produzione Integrata) volte

a garantire l’impegno della Cooperativa a perseguire metodi di coltivazione e produzione sicuri e sostenibili. Tutte possibilità – conclude il direttore Basilico – molto concrete che andranno a soddisfare il consumatore, l’utilizzatore industriale e professionale ovvero coloro che riconoscono il valore dello zucchero di Italia Zuccheri non come commodities, ma come prodotto di riconosciuta qualità valoriale dell’italianità del nostro zucchero declinato nelle varianti del semolato classico,

Nostrano grezzo di barbabietola e Nostrano grezzo biologico e creando una cultura del prodotto sia come ingrediente per i grandi consumatori industriali e professionali sia nel consumatore finale. Oggi le produzioni di zucchero in Italia sono in grado di soddisfare appena un 10% del consumo interno. L’innovazione del grezzo di barbabietola introdotta a partire dal 2017, seguita nel 2019 dalla versione bio, sta però incontrando interesse sui mercati esteri d’oltralpe”.

**Scrivi a [redazione@cronacadellagromeccanico.it](mailto:redazione@cronacadellagromeccanico.it)**

*Auguri di cuore  
e buon 2025...*



*... ai nostri clienti, a tutti gli agricoltori,  
contoterzisti e cittadini del nostro territorio.*

# Maschio Gaspardo sostiene i giovani con l'8° edizione della borse di studio Egidio Maschio

Il 2 dicembre, presso la MASCHIO GASPARDO Academy di Campodarsego (PD), si è svolta l'ottava edizione della cerimonia di consegna delle Borse di Studio Egidio Maschio. Un evento che rende omaggio alla memoria del fondatore del Gruppo e celebra i traguardi scolastici e accademici raggiunti dai figli dei dipendenti, i quali, nell'anno accademico 2023-2024, hanno conseguito il diploma di scuola superiore con una buona votazione o una laurea con un buon punteggio. I risultati sono stati valutati da un comitato aziendale per premiare i più meritevoli. In rappresentanza dell'azienda, a premiare i ragazzi sono stati Mirco Maschio, Presidente di MASCHIO GASPARDO S.p.A., e Andrea Maschio, Presidente di Maschio Holding S.p.A. A loro si è unita Marina Montedoro, Presidente dell'Associazione per il Patrimonio delle Colline UNESCO del Prosecco di Conegliano e Valdobbiadene e Direttore di Coldiretti Veneto. Mirco Maschio, presidente di MASCHIO GASPARDO S.p.A., ha dichiarato: "Ogni anno, la consegna delle borse di studio è un'occasione che ci riempie di orgoglio, perché rappresenta la realizzazione di un sogno che nostro padre Egidio nutriva: dare valore ai giovani e al loro potenziale. Oggi, in MASCHIO GASPARDO, portiamo avanti il suo spirito, riconoscendo l'importanza di investire nelle nuove generazioni. Questo premio è il nostro modo di



I ragazzi premiati all'8° edizione della borsa di studio Egidio Maschio

dimostrare che crediamo nel futuro e nei giovani che lo costruiranno. Per noi, premiare questi ragazzi non è solo un atto simbolico, ma un gesto che affonda le radici in un impegno concreto verso chi si prepara a essere protagonista di un mondo in continua evoluzione." Andrea Maschio, presidente di Maschio Holding S.p.A., ha commentato: "Il successo non si misura solo nei risultati, ma anche nella dedizione e nella capacità di affrontare le sfide con determinazione. In un mondo sempre più complesso, è fondamentale incoraggiare i giovani a perseverare nei loro obiettivi, anche di fronte alle difficoltà. Questo premio non è solo un riconoscimento al merito scolastico, ma un messaggio di fiducia verso chi sta costruendo il proprio futuro con impegno e passione. Come MASCHIO GASPARDO, siamo fieri di essere al fianco di questi ragazzi nel loro percorso di crescita." A concludere la cerimonia è stato

Luigi De Puppi, amministratore delegato di MASCHIO GASPARDO S.p.A., che ha evidenziato il valore simbolico di questa iniziativa per l'azienda e per il fondatore: "Questa giornata non è solo un momento di premiazione, ma una testimonianza del forte legame che unisce la nostra azienda alle famiglie dei nostri collaboratori, nel segno dei valori che Egidio Maschio ci ha trasmesso. Il premio è il nostro modo di guardare al futuro, investendo nelle nuove generazioni e accompagnandole nel loro percorso di crescita e sviluppo." Aggiunge Marina Montedoro, Presidente dell'Associazione per il Patrimonio delle Colline UNESCO del Prosecco di Conegliano e Valdobbiadene e Direttore di Coldiretti Veneto: "È stato un onore poter premiare oggi questi giovani diplomati e laureati, non solo per rendere omaggio alla memoria di Egidio Maschio, un veneto che tutti noi ricordiamo con stima ed ammirazione per aver realizzato un sogno che

ha portato grande valore al territorio e prosegue grazie alla sensibilità e al lavoro dei suoi figli, ma anche perché è fondamentale sostenere i giovani e dare speranza alle nuove generazioni. Lo dico da figlia di un poliziotto che proprio grazie a delle borse di studio ha potuto diplomarsi, laurearsi e scegliere il futuro che desiderava. Premiare l'impegno scolastico di questi ragazzi è il modo migliore per farli proseguire negli studi ed aiutarli a realizzare i loro sogni come il fondatore di questa azienda che da sempre ha messo al centro il capitale umano, i dipendenti e le loro famiglie". Sono dodici gli studenti che hanno ottenuto la borsa di studio e che sono stati premiati da MASCHIO GASPARDO: **Davide Robella, Marta Mior, Alessandro Flori, Giacomo Vortali, Miriana Pravato, Gloria Buoso, Matilde della Frera, Simone Fiorini, Alessandra Ranic, Desiré Viesti, Elisa Calzavara, Eduardo Varone.**

**Scrivi a redazione@cronacadellagromeccanico.it**

# Protezione dell'udito: le modalità di utilizzo dei dpi «otoprotettori»

## Premessa

Il rumore può essere fastidioso.

Se è intenso o prolungato, può anche provocare danni temporanei o permanenti all'udito.

Il modo migliore per ridurre il rischio di danni all'udito è quello di utilizzare gli otoprotettori.

Proteggere l'udito è fondamentale per garantire non solo la sicurezza e la continuità lavorativa degli addetti, ma anche, e soprattutto, per una questione di salute. Attraverso il riconoscimento dei rumori noi riusciamo ad orientarci a livello spaziotemporale, nonché a gestire una serie innumerevole di funzioni legate alla nostra quotidianità.

Compromettere l'udito è, dunque, molto pericoloso.

I danni all'udito sono irreversibili ed irreparabili. In alcuni casi sono immediati, in altri si manifestano dopo anni, per via delle prolungate esposizioni a fonti di rumore.

Ci sono ambienti di lavoro e situazioni che richiedono che l'operatore possa proteggere il proprio udito ma anche poter sentire, ad esempio, dei segnali di avviso.

È il caso, ad esempio, degli addetti aeroportuali, o comunque di tutte le persone che lavorano in ambienti con rumore intermittente o impulsivo.

Per far sì che siano garantite sia la protezione dell'udito, sia la possibilità di sentire quanto necessario, esistono particolari dispositivi

di protezione individuali dotati di sistemi elettronici. Questi otoprotettori permettono una riduzione attiva del rumore quando presente e la giusta udibilità nei momenti necessari.

Esistono poi delle cuffie dotate di sistemi di comunicazione, che consentono di ricevere informazioni o segnali d'avvertimento, sempre garantendo l'adeguata attenuazione del rumore.

## Valutazione del rischio rumore: definizione

La valutazione del rischio rumore è quella valutazione specifica che ha come obiettivo il riconoscimento e l'analisi di tutte le possibili fonti di rumore in ciascun contesto lavorativo.

Questa valutazione deve avere poi un risvolto pratico e deve diventare il punto di partenza per la definizione di strategie di prevenzione dei rischi lavorativi e di riduzione della rumorosità sul luogo di lavoro.

Al fine di effettuare una valutazione precisa e di non dimenticare alcun passaggio, si può seguire uno schema utile per ottenere un documento di valutazione completo del rischio rumore:

- Definire e indicare i limiti di esposizione;
- Segnalare tutti i fattori che potrebbero influire sul rischio rumore (ad esempio rumori improvvisi e rischio vibrazione);
- Segnalare la presenza negli ambienti di lavoro di eventuali macchi-

ne o aree di lavoro con rischio rumore elevato;

- Segnalare l'eventuale interferenza tra le fonti rumorose e i segnali di sicurezza;
- Prendere in considerazione i dati forniti dai costruttori circa l'emissione di rumore;
- Segnalare se presente l'esposizione al rumore che si protrae anche al termine del turno lavorativo;
- Integrare i dati ottenuti attraverso la sorveglianza sanitaria;
- Valutare i dispositivi di protezione per l'udito.

## I dispositivi di protezione individuale

Il rendimento dei dispositivi di protezione dell'udito dipende per prima cosa dalla loro capacità di attenuare il rumore.

Il valore medio di attenuazione del suono (SNR) permette una più accurata valutazione del rendimento di un dispositivo.

Valutare il dispositivo più adatto alle proprie esigenze significa tenere conto delle seguenti indicazioni:

- Presenza di certificazione CE;
- Livello di attenuazione;
- Tipologia di ambiente di lavoro, mansioni, ergonomia, necessità;
- Compatibilità con altri eventuali DPI indossati dall'operatore;
- Rispetto dei parametri per i disturbi alla salute;
- Comodità e comfort dell'operatore.

## Informazioni pratiche sui dispositivi di protezione

## individuale

Elevate pressioni sonore a partire da un livello di esposizione al rumore  $LE_{ex} \geq 85$  dB(A) danneggiano l'udito.

Se sul posto di lavoro si producono rumori continui superiori ai valori limite, i danni all'udito possono diventare permanenti. Spesso si trascurano i seguenti aspetti:

- L'udito è protetto soltanto quando si utilizza un dispositivo di protezione auricolare ad ogni esposizione al rumore per quanto breve possa essere.
- Solo gli otoprotettori omologati proteggono efficacemente dal rumore.

## Fit test per la protezione dell'udito

Dopo aver scelto il dispositivo di protezione dell'udito, dovrete appurare quanto è adatto alle esigenze personali di ciascun lavoratore.

La riduzione del rumore garantita dalla protezione dell'udito viene misurata in modo diretto e oggettivo, senza che il dipendente debba ascoltare o rispondere a segnali di prova.

Per ottenere il livello di attenuazione desiderato, l'otoprotettore dovrebbe essere sempre sottoposto a Fit test.

A causa della differenza tra l'attenuazione del suono rilevata in laboratorio e quella effettiva registrata sul luogo di lavoro, questa procedura è utile per tutti i tipi di otoprotettori e lo è, in particolare, quando gli inserti auricolari vengono utilizzati in ambienti (...) SEGUE



# Protezione dell'udito: le modalità di utilizzo dei dpi «otoprotettori»

CONTINUA

(...) di lavoro molto rumorosi.

## Inserti auricolari normati

La normativa europea UNI EN 458:2016 fornisce delle linee guida per la scelta, l'utilizzo e la manutenzione dei dispositivi auricolari.

Ogni DPI deve infatti essere marcato CE e deve riportare i dati di attenuazione sonora previsti dal fornitore espressi in dB in base a tre modalità:

- APVf – si riferisce all'attenuazione sonora del DPI per lo spettro di frequenza in banda d'ottava da 63 Hz a 8000 Hz

- HML – si riferisce con tre

valori all'attenuazione sonora del DPI per le frequenze alte (H), medie (M) e basse (L)

- SNR – si riferisce con un solo valore alla Simplified Noise Reduction, cioè l'attenuazione sonora semplificata.

Per ottenere i livelli in frequenza del rumore sul posto di lavoro bisogna eseguire un'analisi in frequenza del rumore tramite un fonometro munito di pacco filtri a bande d'ottava o un analizzatore di frequenza in tempo reale.

Questi strumenti devono essere conformi ai requisiti richiesti dalle normative CEI EN 61672-1:2014 e CEI EN 61260:1997.

L'art. 193, comma 2 del

D.Lgs. 81/2008 obbliga il Datore di Lavoro a considerare l'attenuazione dei DPI-u per fare una valutazione della loro efficienza e che rispettino i valori limite di esposizione.

## Inserti auricolari come inserirli

Per inserire gli inserti auricolari devi prima di tutto assicurarti che le mani e gli inserti siano puliti prima di indossarli. Ecco come procedere:

- Arrotola e comprimi lentamente gli inserti con le dita, aumentando gradualmente la pressione fino ad ottenere un cilindro sottile e senza pieghe

- Inserisci bene l'inserto all'interno del condotto uditivo.

vo. Per facilitare l'operazione tira l'orecchio verso l'esterno e verso l'alto con la mano opposta

- Verifica se è indossato bene. Toccando l'inserto dopo che si è espanso nell'orecchio dovresti sentire solo la parte finale. La maggior parte degli inserti deve stare all'interno del condotto uditivo

- Se ti rendi conto che la maggior parte dell'inserto è rimasta fuori dal canale uditivo, rimuovi gli inserti e ripeti l'inserimento

**Fonte: HSR otoprotettori  
Geom. Franchi Antonio  
Area Tecnica e Commerciale**



**S.A.F. STUDIO Srl Unipersonale**

via Corto Maltese, 76 – 45010 Ceregnano (RO)

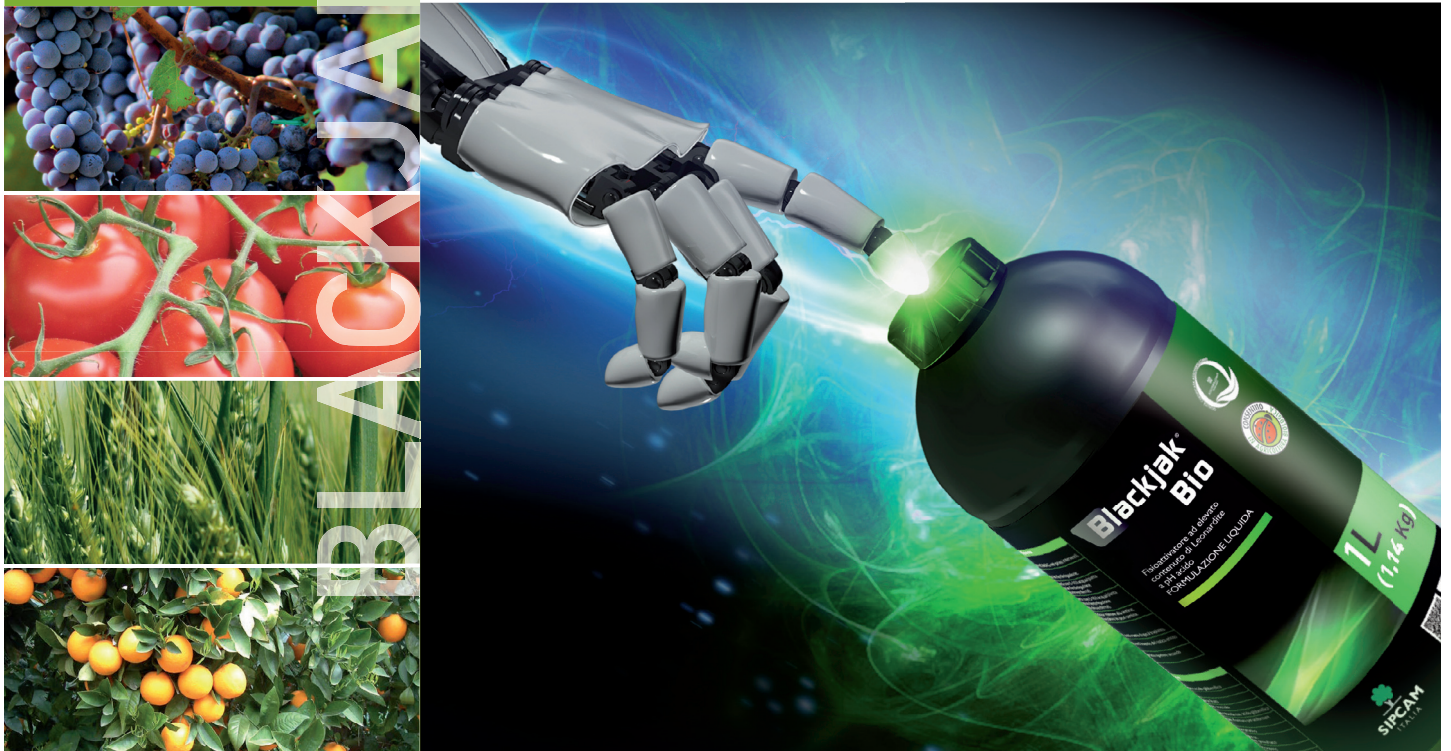
C.F. - P.IVA: 01602760298

[www.safstudio.it](http://www.safstudio.it)

[info@safstudio.it](mailto:info@safstudio.it) - Facebook SAF Studio

**Scrivi a [redazione@cronacadellagromeccanico.it](mailto:redazione@cronacadellagromeccanico.it)**

# Blackjak Bio



BLACKJAK BIO

**TECNOLOGIA SPAZIALE  
AL SERVIZIO DELLA TERRA**



SCOPRI SUL SITO

**Vuoi la garanzia dei risultati?  
Scegli BLACKJAK BIO.**

BLACKJAK BIO è il fisioattivatore radicante, rinverdente e antistress che dà risposte rapide e sempre costanti. Tanti vantaggi in un solo prodotto, unico e inimitabile.

[sipcam.com](http://sipcam.com)

  
**SIPCAM**  
ITALIA

Scrivi a [redazione@cronacadellagromeccanico.it](mailto:redazione@cronacadellagromeccanico.it)

## SEDI LOCALI - VENETO

### Federazione Regionale

#### **F . I . M . A . V . FEDERAZIONE IMPRESE DI MECCANIZZAZIONE AGRICOLA DEL VENETO**

Indirizzo: Via Sommacampagna, 63/H - SCALA B - 37137 - VERONA

Telefono: 045/8621716

Fax: 045/952362

E-mail: [info@fimav.it](mailto:info@fimav.it)

Presidente: **Alfredo Zanirato**

Vice Presidente: **Celeste Guerra**

Segretario: **Marco Sitta**

### Associazioni provinciali

#### **CAI - Confederazione Agromeccanici Agricoltori - ROVIGO**

Indirizzo: Piazza Duomo n.2 45100 ROVIGO

E-mail: [cai\\_rovigo@agriro.eu](mailto:cai_rovigo@agriro.eu)

Presidente: **Alfredo Zanirato**

Segretario: **Marco Sitta**

#### **ASSOCIAZIONE PROVINCIALE IMPRESE DI MECCANIZZAZIONE AGRICOLA DI VENEZIA**

Indirizzo: Via Garibaldi n° 14 -30031 - DOLO (VENEZIA)

Telefono: 041/410159

Fax: 041/410159

E-mail: [amministrazione@apimavenezia.it](mailto:amministrazione@apimavenezia.it)

Presidente : **Sandro Dalla Costa**

Direttore : **Riccardo Donò**

#### **ASSOCIAZIONE PROVINCIALE IMPRESE DI MECCANIZZAZIONE AGRICOLA DI VERONA**

Indirizzo: Via Sommacampagna, 63/H - SCALA B- 37137 - VERONA

Telefono: 045/8621716

Fax: 045/952362

E-mail: [apima.verona@apimaverona.it](mailto:apima.verona@apimaverona.it)

Presidente: **Gianni Dalla Bernardina**

Vice Presidente: **Diego Bragato**

Direttore: **Elisa Guerra**

Sede **Legnago**

Telefono: 0442/28577

Fax: 0442/626042

#### **ASSOCIAZIONE PROVINCIALE IMPRESE DI MECCANIZZAZIONE AGRICOLA DI VICENZA**

Indirizzo: Viale Crispi n° 142 -36100 - VICENZA

Telefono: 0444/288463

Fax: 0444/288533

E-mail: [info@cedesvicenza.it](mailto:info@cedesvicenza.it)

Presidente: **Tiziano Pertile**

Vice Presidente: **Luciano Capparotto**

Direttore: **Valentina Maragno**

#### **ASSOCIAZIONE PROVINCIALE IMPRESE DI MECCANIZZAZIONE AGRICOLA DI TREVISO E BELLUNO**

Indirizzo: Via Roma, 21 31020 - SAN POLO DI PIAVE (TV)

Telefono: 0422/856048

E-mail: [info@apimatrevisobelluno.it](mailto:info@apimatrevisobelluno.it)

Presidente **Carlo Feletto**

Vice Presidenti: **Gianantonio Casonato e Mirko Denis**

# RISULTATO SICURO

ACQUISTA PRESSO  
LE NOSTRE AGENZIE  
E PAGHI AL  
31 DICEMBRE 2025

**SENZA SPESE  
TASSO ZERO**

Acquista tutto ciò che occorre per le tue coltivazioni (sementi, concimi, fertilizzanti, impianti, mangimi, etc.) e paghi al 31 dicembre 2025\* senza alcuna spesa aggiuntiva, grazie ad accordi con i più importanti istituti bancari presenti su tutto il territorio nazionale.

\*Condizioni garantite dopo approvazione della pratica da parte dell'istituto di credito. Saranno oggetto di finanziamento le spese registrate tra il 1° gennaio 2025 e il 31 dicembre 2025, con un'unica scadenza fissata per il 31 marzo dell'anno successivo al perfezionamento.



Scopri la sede più vicina a te su  
[www.consorziagrariitalia.it](http://www.consorziagrariitalia.it)  
e rivolgiti al tuo agente di zona

**Scrivi a [redazione@cronacadellagromeccanico.it](mailto:redazione@cronacadellagromeccanico.it)**